

**Проект по теме:**

**Уход за**

**КОМНАТНЫМИ**

**растениями**

# Полив



Вода для полива должна быть комнатной температуры, отстоявшейся в открытой посуде  
В пасмурный и холодный день полив незначительный, в жаркую, сухую погоду - обильный  
Луковичные растения поливают в поддон  
При поливке носик лейки должен касаться края горшочка

## Опрыскивание



Опрыскивание поддерживает водный режим растений. Тропические и другие растения с плотными кожистыми листьями весной и летом ежедневно опрыскивают водой комнатной температуры. Для опрыскивания используют пульверизатор или небольшую лейку с мелким ситечком. Растения в волосками на листьях опрыскивать НЕЛЬЗЯ, с них следует снимать пыль мягкой кисточкой.

# Мытье



Один раз в неделю растения нужно мыть

Обмывают растения под душем или из лейки с ситечком, поставив горшок в таз, обязательно закрыть клеенкой землю, чтобы землю не размыло

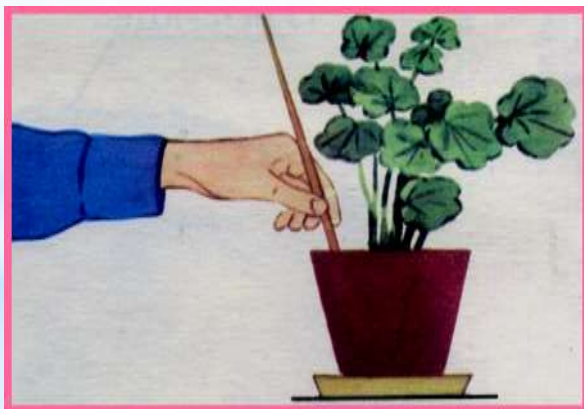
Растения с опушенными листьями мыть НЕЛЬЗЯ, их очищают от пыли мягкой кисточкой

Цветочные горшки моют 3-4 раза в год с мылом при помощи жесткой щетки



# Рыхление

Рыхление - это сухой полив  
Производят его на следующий день  
после полива  
Рыхлить землю нужно деревянной  
палочкой не глубже  
1-1,5 см, около стенок горшка,  
чтобы не повредить корни



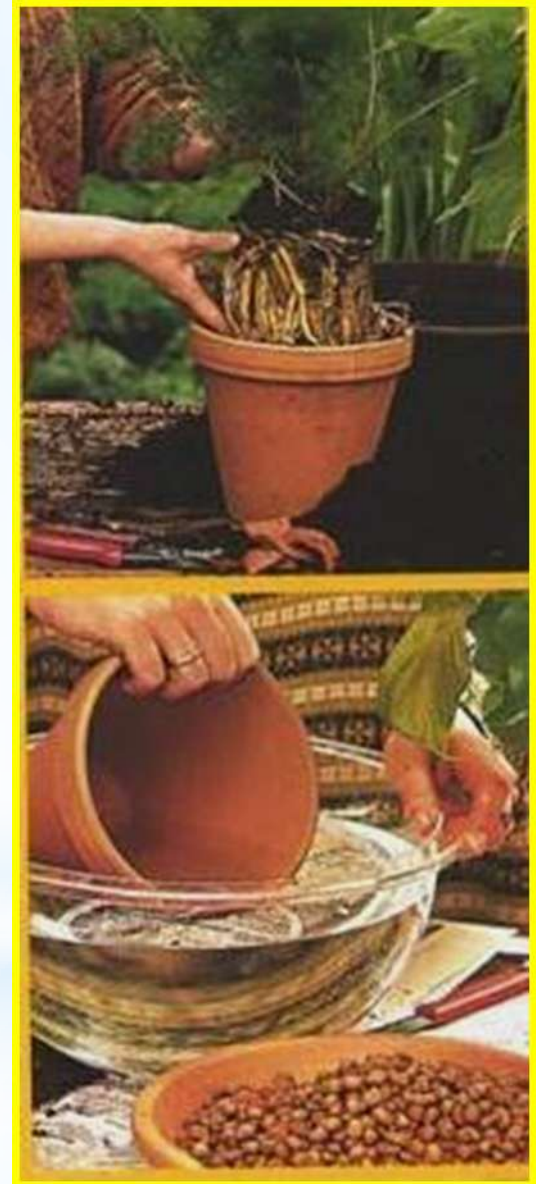
# Пересадка

Лучшее время для пересадки большинства растений — весна, с марта по май

Земляной ком, вынутый из горшка, осторожно разрыхляют заостренным колышком, удаляя часть земли, затем ком освобождают от мелких мочковатых переплетенных корней, срезая их и весь «войлок» мелких корней острым ножом

Подготовленный таким образом ком опускают в новый горшок, при этом смотрят, чтобы корневая система была на 1–2 см ниже верхнего края горшка

Растение должно располагаться в центре горшка



# Перевалка

Производится тогда, когда растению становится тесно в горшке

При этом земляной ком не разрушается

Свежую землю насыпают небольшим слоем на дно горшка и добавляют между стенкой и земляным комом, и сверху



# Подкормка

В ДОУ используют минеральные удобрения (готовые смеси)



Подкармливать лучше всего в период роста растения (после пересадки или укоренения)

Подкормку используют 2-3 раза в месяц



# Обрезка



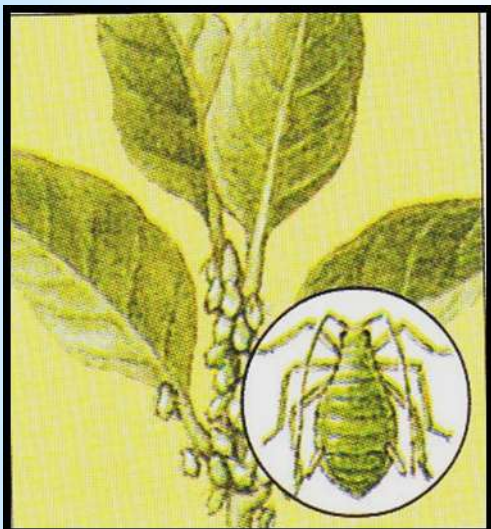
Обрезка должна сопровождаться тщательным уходом: более обильным поливом, подкормкой, хорошим освещением и достаточно высокой температурой



Суть этой операции в удалении ростков и веток

Необходима для сохранения силуэта растения, стимуляции роста, придания ему формы, для его омоложения или просто в санитарных целях, для удаления засохших или поврежденных органов

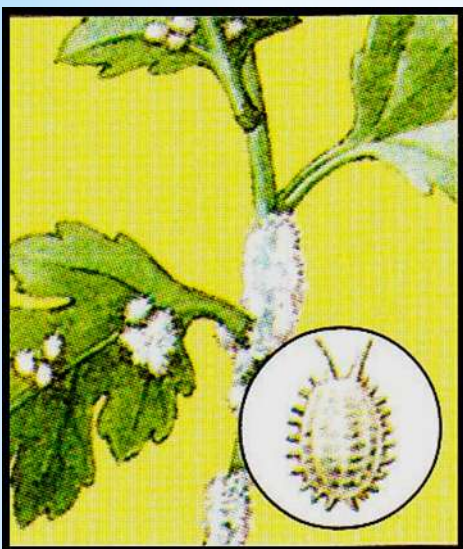
# Борьба с вредителями



**Тля**  
Мелкое насекомое зеленого, черного или бурого цвета. Пораженное растение обливают мыльной водой с керосином. Обрабатывают несколько раз через каждые 7-10 дней. Затем обмывают чистой водой.

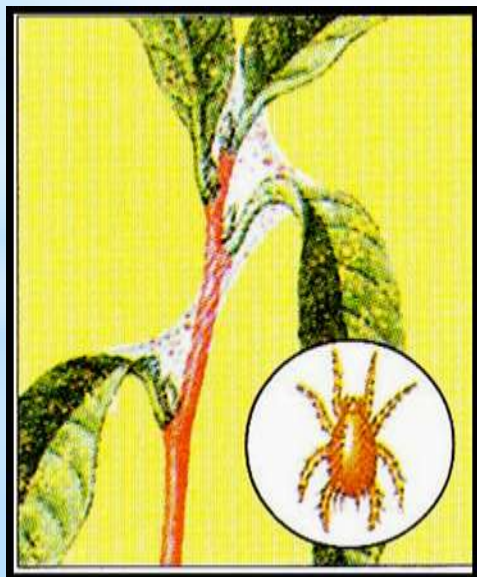


**Щитовка**  
Мелкое насекомое, покрытое воскообразным щитком. Вредителей снимают щеткой, обмывают растение мыльной водой несколько раз



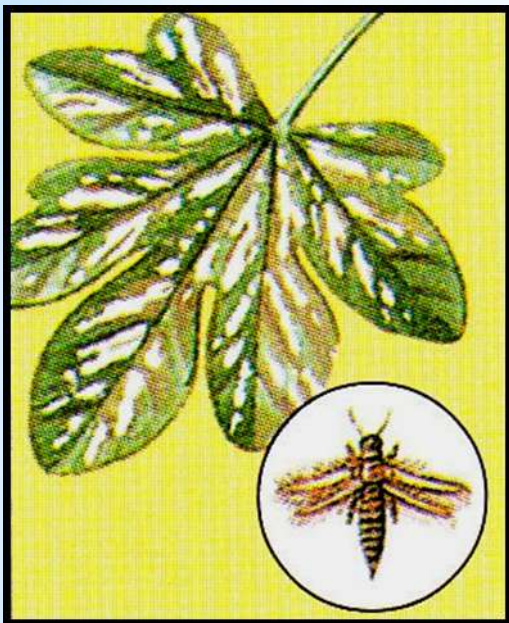
### Червец

Опасный вредитель. Тело самки покрыто восковыми выделениями в виде нитей. Растение, пораженное червецом, кажется покрытым белым пухом. Удаляют вредителей кистью или кусочком ваты. Затем промыть мыльной водой.

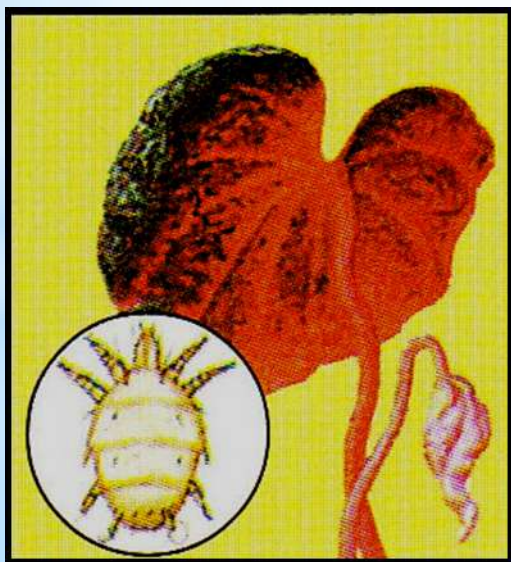


### Паутинный клещ

Настолько мал, что еле заметен глазу. Поселяется на нижней стороне листа, которую закрывает тонкой белой паутиной. Пораженные места опрыскивают керасино-мыльной водой.



**Трипс**  
Мелкое крылатое темно-бурое насекомое. Поселяется на нижней стороне листа. Пораженное растение обмывают мыльной водой, затем чистой, и так повторяют несколько раз



**Цикламеновый клещ**  
Крошечные клещи. Когда их много, выглядят как слой пыли на нижней стороне листа. Поражают цикламен, бальзамин, пеларгонию, сенполию. Пораженные листья растения удаляют

# Успехов в работе по уходу за комнатными растениями

